

T.C.
UKUROVA KAYMAKAMLIĐI
ukurova İle Milli Eđitim Mdrlđ
YAŐAR RUKİYE KISACIK ANADOLU İMAM HATİP LİSESİ



2024-2028 STRATEJİK PLANI

T.C.
ÇUKUROVA KAYMAKAMLIĞI
Çukurova İlçe Milli Eğitim Müdürlüğü
YAŞAR RUKİYE KISACIK ANADOLU İMAM HATİP LİSESİ



A sepia-toned portrait of Mustafa Kemal Atatürk, the founder of the Republic of Turkey. He is shown from the chest up, wearing a dark suit jacket over a white shirt and a dark tie. He has a serious expression and is looking slightly to the right of the camera. The background is dark and out of focus.

**“Bir millet,
zenginliđiyle
deđil, ahlak
deđerleriyle
ölçülür.”**

M. Atatürk

Okul/Kurum Bilgileri

İli: ADANA		İlçesi: ÇUKUROVA	
Adres:	BelediyeevleriMahallesi 84220 Sok.N:36	Coğrafi Konum (link)	http://gg.gg/1bboni
Telefon Numarası:	0 322 2486884	Faks Numarası:	0 322 2486884
e-Posta Adresi :	970224@meb.k12.tr	Web sayfası adresi:	http://yasarrukiyekisacikaih1.meb.k12.tr
Kurum Kodu:	970224	Öğretim Şekli:	Tam Gün

SUNUŞ



Günümüzde eğitim anlayışı, çağın hızla değişen teknolojisiyle birlikte yeni bir boyut kazandı ve dinamizm, araştırma, üretkenlik ön plana çıktı. Öğrencilerin akademik alanları ile ahlaki manevi yanlarının bir bütünlük oluşturduğu anlayışı ve onların isteklerini, beklentilerini, hedeflerini, bireysel özelliklerini merkeze alan yöntemler tercih ediliyor.

Her ferdin farklı bir dünya olduğu bilincinde liderlik anlayışı, ekip çalışmasına dayalı başarılar ve mevcut koşulları en iyi şekilde değerlendiren yaklaşımlar benimseniyor. Değişimin gerektirdiği yeni yapılanmaları ve Bakanlığımızın 2028vizyonunu okul programlarımıza katmak amacıyla okulumuzda oluşturduğumuz stratejik çalışma planı doğrultusunda çalışmalar, etkinlikler, projeler belirleyerek çalışanları “biz” duygusu altında birleştirdik.

Önce ekipler oluşturduk, okulumuzun özel durumu fiziksel koşulları, avantajları ve dezavantajlarını belirledik ve bu doğrultuda gerçekleştirilebilecek hedefler saptadık. Böylece okulumuzun sürekli iyileştirme yoluyla başarısını arttıracak yeni açılımlar hedefler belirlemiş olduk.

Amaçlarımız öğrencilerimizin her yerde övgü ile bahsedilen, çağdaş, bilimsel düşünen, çevre ile barışık; bu vatana yararlı, milletini ülkesini seven, girişimci, teknolojiyi her fırsatta kullanarak kendinden söz ettiren gençler yetiştirmek. İlimizde ve bölgemizde sosyal, kültürel, sportif ve mesleki alanlarda başarılı olmaktır.

Bu çalışmamızla planlı çalışma bilinci kazandıracağına, öğrencilerimizin bilgi ve becerilerini geliştireceğine, verimliliğini arttıracığına dolayısıyla tüm alanlardaki başarıyı arttıracığına inanıyor ve 2024-2028 Okul Stratejik Planı'nın yararlı olmasını diliyorum.

İzzet SARIKAYA
Okul Müdürü

İÇİNDEKİLER

Sayfa

1. GİRİŞ VE STRATEJİK PLANIN HAZIRLIKSÜRECİ

1.1. Strateji Geliştirme Kurulu ve Stratejik Plan Ekibi	1
1.21.2. Planlama Süreci	2

2. DURUMANALİZİ

2.1. Kurumsal Tarihçe	3
2.2. Uygulanmakta Olan Planın Değerlendirilmesi	3
2.3. Mevzuat Analizi	4
2.4. Üst Politika Belgelerinin Analizi	6
2.5. Faaliyet Alanları ile Ürün ve Hizmetlerin Belirlenmesi	7
2.6. Paydaş Analizi	9
2.7. Okul İçi Analiz	13
2.7.1. Teşkilat Yapısı	14
2.7.2. İnsan Kaynakları	16
2.7.3. Teknolojik Düzey	20
2.7.4. Mali Kaynaklar	21
2.7.5. İstatistik Veriler	22
2.8. Dış Çevre Analizi (Politik, Ekonomik, Sosyal, Teknolojik, Yasal ve Çevresel Çevre Analizi-PESTLE)	24
2.9. Güçlü ve Zayıf Yönler ile Fırsatlar ve Tehditler (GZFT) Analizi	25
2.10. Tespit ve İhtiyaçların Belirlenmesi	27

3. GELECEĞE BAKIŞ

3.1. Misyon	28
3.2. Vizyon	28
3.3. Temel Değerler	29

4. AMAÇ, HEDEF VE STRATEJİLERİN BELİRLENMESİ

4.1. Amaçlar	30
4.2. Hedefler	30
4.3. Performans Göstergeleri	30
4.4. Stratejilerin Belirlenmesi	46
4.5. Maliyetlendirme	46

5. İZLEME VE DEĞERLENDİRME

.....	47
-------	----

1. GİRİŞ VE STRATEJİK PLANIN HAZIRLIKSÜRECİ

1.1. Strateji Geliştirme Kurulu ve Stratejik Plan Ekibi

Strateji Geliştirme Kurulu: 06.10.2022 tarihli ve 2022/21 sayılı Genelgenin ardından yayımlanan MEB 2024- 2028 Stratejik Plan Hazırlama Programında belirtilen takvime, usul ve esaslara uygun olarak Okulumuz Strateji Geliştirme Kurulu ve Stratejik Plan Hazırlama Ekibi okul müdürünün başkanlığında, bir okul müdür yardımcısı, bir öğretmen ve okul/aile birliği başkanı ile bir yönetim kurulu üyesi olmak üzere 5 kişiden oluşan üst kurul oluşturulmuştur

Stratejik Plan Ekibi: Okulumuz Stratejik Plan Hazırlama Ekibi; 1 Müdür Yardımcısı, 3 öğretmen üye ile 2 veli üye olmak üzere toplam 6 kişiden oluşmaktadır.

Tablo 1. Strateji Geliştirme Kurulu ve Stratejik Plan Ekibi Tablosu

Strateji Geliştirme Kurulu Bilgileri		Stratejik Plan Ekibi Bilgileri	
Adı Soyadı	Ünvanı	Adı Soyadı	Ünvanı
İzzet SARIKAYA	Okul Müdürü	Mehmet KIPÇAK	Müdür Yardımcısı
Halil İbrahim KILIÇ	Müdür Yardımcısı	Serdar ÖZÇELİK	Biyoloji Öğretmeni
Şenay KIPÇAK	Sosyal Bilgiler Öğt.	Ali Yelkesen	İHL Meslek Dersleri Öğrt.
Miktat YILDIRIM	Okul Aile Birliği Bşk	Oral AYHAN	Matematik Öğrt.
Ali KARACELİL	Okul Aile Birliği Üyesi	Ahmet Alper MEHLİ	Gönüllü Veli
		Celal TOPÇU	Gönüllü Veli

1.2. Planlama süreci:

2024-2028 dönemi stratejik plan hazırlanması süreci Üst Kurul ve Stratejik Plan Ekibinin oluşturulması ile başlamıştır. Ekip tarafından oluşturulan çalışma takvimi kapsamında ilk aşamada durum analizi çalışmaları yapılmış ve durum analizi aşamasında paydaşlarımızın plan sürecine aktif katılımını sağlamak üzere paydaş anketi, toplantı ve görüşmeler yapılmıştır.

Durum analizinin ardından geleceğe yönelim bölümüne geçilerek okulumuzun amaç, hedef, gösterge ve eylemleri belirlenmiştir. Çalışmaları yürüten ekip ve kurul bilgileri altta verilmiştir.

HAZIRLIK SÜRECİ							
Strateji Geliştirme Kurulu ve Stratejik Plan Ekibi							
Durum Analizi							
Kurumsal Tarihçe	Uyg. St. P. Değ.	Mevzuat Analizi	Üst Politika Belgeleri Analizi	Faa. Al. İlg. Ürün ve Hiz. Değ.	Paydaş Analizi	Kurum İçi Analiz	GZFT Analizi
GELİŞİMLERİNİN BELİRLENMESİ							
VİZYON BELİRLENMESİ							
Misyonun Belirlenmesi	Temel İlke Ve değerlerin Belirlenmesi	Temaların Belirlenmesi	Stratejik Amaçların Belirlenmesi	Performans göstergelerinin Belirlenmesi	Stratejiler		
NİHAİ STRATEJİK PLAN							
İZLEME VE DEĞERLENDİRME							

2. DURUM ANALİZİ

2.1. Kurumsal Tarihçe

Okulumuz, Türk Milli Eğitimi'nin amaçları doğrultusunda, Milli Eğitim Bakanlığına bağlı olarak 3 Mart 1924 tarihli Tevhid-i Tedrisat Kanunu ve 17.10.1951 tarih ve 601 sayılı Milli Eğitim Bakanlığı Müdürler Komisyonu kararı ile Ankara, İstanbul, Isparta, Kahraman Maraş, Konya ve Kayseri ile birlikte açılan ilk yedi imam hatip lisesinden, Adana İmam-Hatip Lisesi bünyesinde, Anadolu şubesi olarak 1992 yılında hizmete başlamıştır.

Okulumuz 1996 yılına kadar Reşatbey Mahallesi'nde bulunan merkez okulla aynı binada hizmete devam etmiştir.1996 yılında, Çukurova ilçesinde, Belediye evleri mahallesinde, hayırsever vatandaşlar tarafından yaptırılan binaya taşınmıştır.1996 yılından 2008 yılına kadar, Adana İmam Hatip Lisesi'nin şubesi olarak faaliyetlerini sürdürmüştür.

2008-2009 Eğitim Öğretim yılından itibaren okulumuzun adı, semt olarak Kurttepe Mevkii olarak bilindiği için, ismi Kurttepe Anadolu İmam Hatip Lisesi olarak değişmiştir.

Okulumuz 2008-2009 Eğitim ve Öğretim yılında müstakil olduktan sonra,2008-2009 öğretim yılının sonunda Kurttepe Anadolu İmam Hatip Lisesi adıyla ilk mezunlarını vermiştir. 2012-2013 yılında, Çukurova ilçesinde tek imam hatip lisesi olması dolayısıyla ismi Çukurova Anadolu İmam Hatip Lisesi adını almıştır.2016 yılında, Adanalı Hayırsever iş adamı Yaşar Kısacık tarafından, şu anda devam ettiğimiz 32 derslikli okulun binası yaptırılmıştır. Okulumuzun ismi, Yaşar Rukiye Kısacık Anadolu İmam Hatip Lisesi olarak değişmiştir.2018 Yılında okulumuz Fen ve Sosyal Bilimler Programını Uygulayan okullar arasına alınmıştır. 2017 Haziran ayında okul müdürü olarak İzzet SARIKAYA atanmıştır. Halen görevine devam etmektedir.

Rukiye Kısacık Anadolu İmam Hatip Lisesi bünyesi 2021-2022 eğitim öğretim yılından itibaren ortaokul öğrencilerine de hizmet vermektedir. Oklumuzda 2024-2025 eğitim öğretim yılında Çocuk Gelişimi ve Eğitimi bölümü açılacaktır.

Gençlerimizi Milli Eğitim Temel Kanununun genel amaçlarına, Atatürk İlke ve İnkılaplarına, anayasada ifadesi bulunan Türk Milliyetçiliğine bağlı, Türk Milletinin ahlaki, insani, manevi, tarihi ve kültürel değerlerini benimseyen, koruyan ve geliştiren Türkiye Cumhuriyetine bağlı görev sorumluluklarını bilen, bunları davranış haline getirmiş bir vatandaş olarak yetiştirme gayretleri içinde olan okulumuz; Orta öğretim düzeyinde genel kültür vere, öğrencilerimizi teknolojinin sağladığı imkanlardan azami ölçüde yararlanan, kaynakları kullanımda etkinlik ve verimlilik sağlamayı hedef edinen, toplum sorunlarını tanıma ve çözüm yolları arama ve ülke ekonomisine, kültürüne katkıda bulunan fertler olarak mesleğe ve yükseköğretime hazırlayan orta öğretim kurumudur.

2.1. Uygulanmakta Olan Stratejik Planın Değerlendirilmesi

Yaşar Rukiye Kısacık Anadolu İmam Hatip Lisesi 2019-2023 Stratejik Planı, 18 Eylül 2018 tarihli ve 2018/16 sayılı Genelge yayımlanana 4 yıl boyunca uygulanmıştır. Dünyayı etkisi altına alan pandemi ve 06 Şubat 2023 depremi nedeniyle bazı hedeflere ulaşamamıştır. Bu olumsuzluklara rağmen hedeflerin birçoğuna ulaşılmıştır. Uygulanmakta olan stratejik planda yer alan “Durum Analizi” bölümü, İl ve İlçe Milli Eğitim Müdürlüğümüzün Stratejik Planları ile uyumludur. Hedeflerin gerçekçi, somut ve güncel ifade edilmesi bakımından ortaöğretime özgü göstergeler de yer almaktadır.

2.2. Yasal Yükümlülükler ve Mevzuat Analizi

Yasal Yükümlülük	Dayanak	Tespitler	İhtiyaçlar
<p>*Okulumuz “Dayanak” başlığı altında sıralanan Kanun, Kanun Hükmünde Kararname, Tüzük, Genelge ve Yönetmeliklerdeki ilgili hükümleri yerine getirmek</p> <p>* “Eğitim-öğretim hizmetleri, insan kaynaklarının gelişimi, halkla ilişkiler, stratejik plan hazırlama, stratejik plan izleme-değerlendirme süreci iş ve işlemleri” faaliyetlerini yürütmek.</p> <p>* Resmi kurum ve kuruluşlar, sivil toplum kuruluşları ve özel sektörle mevzuat hükümlerine aykırı olmamak ve faaliyet alanlarını kapsamak koşuluyla protokoller ve diğer iş birliği çalışmalarını yürütmek</p> <p>* Ortaöğretim öğrencilerinin okula kayıt, sınıf geçme, devam-devamsızlık, sosyal sorumluluk çalışmaları vb. İş ve işlemleri</p>	<p>*T.C. Anayasası</p> <p>* 1739 Sayılı Millî Eğitim Temel Kanunu</p> <p>* 652 Sayılı MEB Teşkilat ve Görevleri Hakkındaki Kanun Hükmünde Kararname</p> <p>* 222 Sayılı Millî Eğitim Temel Kanunu (Kabul No: 5.1.1961, RG: 12.01.1961 / 10705-Son Ek ve Değişiklikler: Kanun No: 12.11.2003/ 5002, RG: 21.11.2003/23.01.2008-5728 ve ekli maddeleri</p> <p>* 657 Sayılı Devlet Memurları Kanunu</p> <p>* 5442 Sayılı İl İdaresi Kanunu</p> <p>* 3308 Sayılı Mesleki Eğitim Kanunu</p> <p>* 439 Sayılı Ek Ders Kanunu</p> <p>* 4306 Sayılı Zorunlu İlköğretim ve Eğitim Kanunu</p> <p>* 5018 sayılı Kamu Mali Yönetimi ve Kontrol Kanunu</p> <p>* MEB Personel Mevzuat Bülteni</p> <p>* Taşıma Yoluyla Eğitime Erişim Yönetmeliği</p> <p>* MEB Millî Eğitim Müdürlükleri Yönetmeliği (22175 Sayılı RG Yayınlanan)</p> <p>* Millî Eğitim Bakanlığı Rehberlik ve Psikolojik Danışma</p>	<p>*Müdürlüğümüzün hizmetlerini mevzuattaki hükümlere uygun olarak yürütmektedir.</p> <p>* Diğer kurumlarla iş birliği gerektiren çalışmalarda gerek tabi olduğumuz mevzuat gerekse diğer kurumların mevzuatları arasında uyumsuzluk ortaya çıkabilmektedir.</p> <p>*Tabi olduğumuz mevzuatın kapsamı, Müdürlüğümüzün yetkilerini çeşitlendirmekle birlikte sınırlamaktadır.</p> <p>* Kurumsal kültürümüz, mevzuatta sık yaşanan değişikliklere hazırlıklı olmasına rağmen öğrenci ve velilerimizden oluşan paydaşlarımız, yeni ve farklı çalışmalara uyuma direnç göstermektedir.</p> <p>* Mevzuat itibariyle öğrenci velilerinin eğitim faaliyetlerine müdahale alanını sınırlandıran herhangi bir mekanizma bulunmamaktadır.</p>	<p>*Diğer kurumlarla iş birliğinde, yetki alanının genişletilmesi</p> <p>* Mevzuat itibariyle Okul Müdürlerinin yetkilerinin artırılması</p> <p>* Eğitim uygulamaları konusunda ulusal düzeyde tanıtım çalışmaları yaparak öğrenci ve velilerinin bilgilendirilmesi</p> <p>* Mevzuatta ihtiyaç duyulan değişikliklerde “yenileme” çalışmalarını yerine “güncelleme” çalışmalarına yer verilmesi</p> <p>* Öğrenci velilerinin eğitim faaliyetlerine müdahale alanlarının sınırlandırılması için yasal tedbirlerin alınması</p> <p>* Mevzuatın, çalışanların kendilerini güvende hissedebileceği şekilde yeniden düzenlenmesi</p>

	<p>Hizmetleri Yönetmeliđi * 04.12.2012/202358 Sayı İl</p> <p>İlçe MEM'nün Teşkilatlanması 43 Nolu Genelge * 26 Şubat 2018 tarihinde yayımlanan Kamu İdarelerinde Stratejik Planlamaya İlişkin Usul ve Esaslar Hakkındaki Yönetmelik * Okul Öncesi Eğitim ve İlköğretim Kurumları Yönetmeliđi * Sosyal Etkinlikler Yönetmeliđi * MEB Eğitim Kurulları ve Zümreleri Yönergesi</p>		
--	---	--	--

2.3. Üst Politika Belgeleri Analizi

Tablo 2. Üst Politika Belgeleri Analizi Tablosu

Üst Politika Belgesi	İlgili Bölüm/Referans	Verilen Görev/İhtiyaçlar
5018 sayılı Kamu Mali Yönetimi ve Kontrol Kanunu	* 9. Madde, * 41. Madde	Kurum Faaliyetlerinde bütçenin etkin ve verimli kullanımı Stratejik Plan Hazırlama İzleme ve Değerlendirme Çalışmaları
30344 sayılı Kamu İdarelerinde Stratejik Plan Hazırlamaya İlişkin Usul ve Esaslar Hakkında Yönetmelik (26 Şubat 2018)	Tümü	5 yıllık hedefleri içeren Stratejik Plan hazırlanması
2023-2025 Orta Vadeli Program	Tümü	Bütçe çalışmaları
MEB 11. Kalkınma Plan Politika Önerileri	Önerilen politikalar	Hedef ve stratejilerin belirlenmesi
MEB Kalite Çerçevesi	Tümü	Hedef ve stratejilerin belirlenmesi
MEB 2023 Bütçe Yılı Sunuşu	Tümü	Bütçe çalışmaları
Öğretmen Strateji Belgesi	Tümü	Hedef ve stratejilerin belirlenmesi
OECD 2023 Raporu	Türkiye verileri	Stratejilerin belirlenmesi
2022-2023 MEB İstatistikleri	Örgün Eğitim İstatistikleri	Hedef ve göstergelerin belirlenmesi
Kamu İdareleri İçin Stratejik Plan Hazırlama Kılavuzu (26 Şubat 2018)	Tümü	5 yıllık hedefleri içeren Stratejik Plan hazırlanması
2022/21 sayılı Genelge, 2024-2028 Stratejik Plan Hazırlık Çalışmaları (6 Ekim 2022)	Tümü	2024-2028 Stratejik Planının Hazırlanması
MEB 2024-2028 Stratejik Plan Hazırlık Programı (6 Ekim 2022)	Tümü	2024-2028 Stratejik Planı Hazırlama Takvimi
MEB 2024-2028 Stratejik Planı	Tümü	
Kamu İdarelerince Hazırlanacak Performans Programları Hakkında Yönetmelik	Tümü	MEB Politikaları Konusunda Taşra Teşkilatına Rehberlik

Kamu İdarelerince Hazırlanacak Faaliyet Raporu Hakkında Yönetmelik	Tümü	Her bir mali yıl için belirlenen hedeflerin gerçekleştirme durumlarının tespiti, raporlanması
Çukurova İlçe Milli Eğitim Müdürlüğü 2024-2028 Stratejik Planı	Tümü	Amaç, hedef, gösterge ve stratejilerin belirlenmesi

2.4. Faaliyet Alanları ile Ürün/Hizmetlerin Belirlenmesi

Okulumuzdaki hizmetler tablo halinde aşağıda verilmiştir.

Tablo 3. Faaliyet Alanlar/Ürün ve Hizmetler Tablosu

Faaliyet Alanı	Ürün/Hizmetler
Öğretim-egitim faaliyetleri	<ol style="list-style-type: none"> 1. Eğitim-öğretim iş ve işlemleri 2. Ders Dışı Faaliyet İş ve İşlemleri 3. Özel Eğitim Hizmetleri 4. Kurum Teknolojik Altyapı Hizmetleri 5. Anma ve Kutlama Programlarının Yürütülmesi 6. Sosyal, Kültürel, Sportif Etkinlikler 7. Öğrenci İşleri (kayıt, nakil, ders programları vb.) 8. Zümre Toplantılarının Planlanması ve Yürütülmesi
Rehberlik faaliyetleri	<ol style="list-style-type: none"> 1. Öğrencilere rehberlik yapmak 2. Velilere rehberlik etmek 3. Rehberlik faaliyetlerini yürütmek 4. Okul/Kurumların Teftiş ve Denetimi 5. Öğretmenlere Rehberlik ve İşbaşında Yetiştirme Hizmetleri 6. Ön İnceleme, İnceleme ve Soruşturma Hizmetleri
Sosyal faaliyetler	<ol style="list-style-type: none"> 1. Veli ziyaretleri 2. Cami ziyaretleri 3. Çevreyi tanıma ve inceleme ziyaretleri 4. Sınıflar arası yarışmalar
Sportif faaliyetler	<ol style="list-style-type: none"> 1. Sınıflar arası spor müsabakaları
Kültürel ve sanatsal faaliyetler	<ol style="list-style-type: none"> 1. Müze gezisi 2. Resim sergisi 3. Bölgeyi tanıma gezisi

İnsan kaynakları faaliyetleri (mesleki gelişim faaliyetleri, personel etkinlikleri...)	1. Personel gelişimine yönelik kurslar.
Okul aile birliği faaliyetleri	1. Okul Aile Birliği toplantıları
Öğrencilere yönelik faaliyetler	1. Öğrencilerin hayata hazırlanması 2. Öğrencilerin üst öğrenime hazırlanması 3. Öğrencilerin mesleki uygulama yaparak işe yerleşmesi
Ölçme değerlendirme faaliyetleri	1. Sınavların yapılması
Öğrenme ortamlarına yönelik faaliyetler	1. Okul Güvenliğinin Sağlanması 2. Ders Kitaplarının Dağıtımı 3. Taşınır Mal İşlemleri 5. Temizlik, Güvenlik, Isıtma, Aydınlatma Hizmetleri 6. Evrak Kabul, Yönlendirme ve Dağıtım İşlemleri 7. Arşiv Hizmetleri 8. Sivil Savunma İşlemleri
Ders dışı faaliyetler	1. Ders dışı faaliyetlerin yapılması

2.5. Paydaş Analizi

Okulumuz faaliyet alanları dikkate alınarak, okulumuz faaliyetlerinden yararlanan, faaliyetlerden doğrudan/dolaylı ve olumlu/olumsuz etkilenen veya okulumuzun faaliyetlerini etkileyen (kişi, grup, dernek ve kurumlar) tespit edilmiştir.

PAYDAŞLARIN TESPİTİ

Tablo 4

Paydaş Adı	İç Paydaş	Dış Paydaş
Adana İl Milli Eğitim Müdürlüğü		√
Çukurova Kaymakamlığı		√
Çukurova İlçe Milli Eğitim Müdürlüğü		√
Okul Müdürümüz	√	
Öğretmenlerimiz	√	
Öğrencilerimiz	√	
Velilerimiz	√	
Çukurova İlçe Emniye Müdürlüğü		√
Çukurova İlçe Müftüğü		√
Çukurova İlçe Sağlık Müdürlüğü		√
Diğer Eğitim Kurumları		√
Özel Sektör		√
Sivil Toplum Kuruluşları		√
Okulumuz Mezunlar Derneği		√
Çukurova İlçe Belediyesi		√
Adana Büyük Şehir Belediyesi		√
Diğer Kurum ve Kuruluşlar		√
Okul Aile Birliği	√	

	4			√	√	√	√		√										
	5			√	√	√	√		√		√	√	√					√	
	6			√	√	√	√		√										
	7			√	√	√	√		√										
	8			√	√	√	√		√		√	√							
E-Denetim ve Rehberlik	1	√	√	√	√	√			√										
	2	√	√	√	√	√													
	3	√	√	√	√	√			√										
F-Halkla İlişkiler	1			√	√	√	√		√										
	2	√	√	√	√	√							√						
	3			√	√	√		√		√									
	4				√	√	√	√											

Paydaş Görüşlerinin Alınması ve Değerlendirilmesi

Stratejik Plan “Durum Analizi” çalışmaları kapsamında paydaşlarımızla bir dizi çalışma yapılarak dilek, öneri ve beklentileri alınmıştır. İlçe Milli Eğitim Müdürlüğü yöneticileri, diğer eğitim kurumlarının yöneticileri gibi dış paydaşlarımızdan mülakat yöntemiyle; öğrenci, öğretmen, veli, yönetici ve personelden oluşan iç paydaşlarımızdan ise toplantı ve anket yöntemleri ile görüşleri alınmıştır.

Tablo 7 Görüşlerinin Alınmasına İlişkin Çalışmalar

Paydan Adı	Yöntem	Sorumlu	Çalışma Tarihi	Raporlama ve Değerlendirme SORUMLUSU
İl ilçe Mem Yönetimi	Mülakat Toplantı	Strateji Geliştirme Kurulu Bşk.	Ekim 2023	S. P. Hazırlama Ekibi
Diğer Eğitim Kurumu Yöneticileri	Mülakat	Strateji Geliştirme Kurulu Bşk	Ekim 2023	S. P. Hazırlama Ekibi
Öğretmenlerimiz	Anket Toplantı	S. P. Hazırlama Ekibi	Ekim 2023	S. P. Hazırlama Ekibi
Öğrencilerimiz	Anket	S. P. Hazırlama Ekibi	Ekim 2023	S. P. Hazırlama Ekibi
Velilerimiz	Anket	S. P. Hazırlama Ekibi	Ekim 2023	S. P. Hazırlama Ekibi
Personelimiz	Anket	S. P. Hazırlama Ekibi	Ekim 2023	S. P. Hazırlama Ekibi
Yöneticilerimiz	Anket	S. P. Hazırlama Ekibi	Kasım 2023	S. P. Hazırlama Ekibi
Misafirlerimiz	Anket	S. P. Hazırlama Ekibi	Ekim / kasım	S. P. Hazırlama Ekibi

2.6. Okul İçi Analiz

Stratejik Planlama ekibi okulu detaylı incelemiştir.

Bu bölümde okul/kurumun teşkilat şemasına da yer verilir.

Okulumuzun okul içi analizler sonucunda ulaşılan sonuçlar aşağıda tablolar halinde verilmiştir.

Tablo 4.Okul/Kurum İçi Analiz İçerik Tablosu

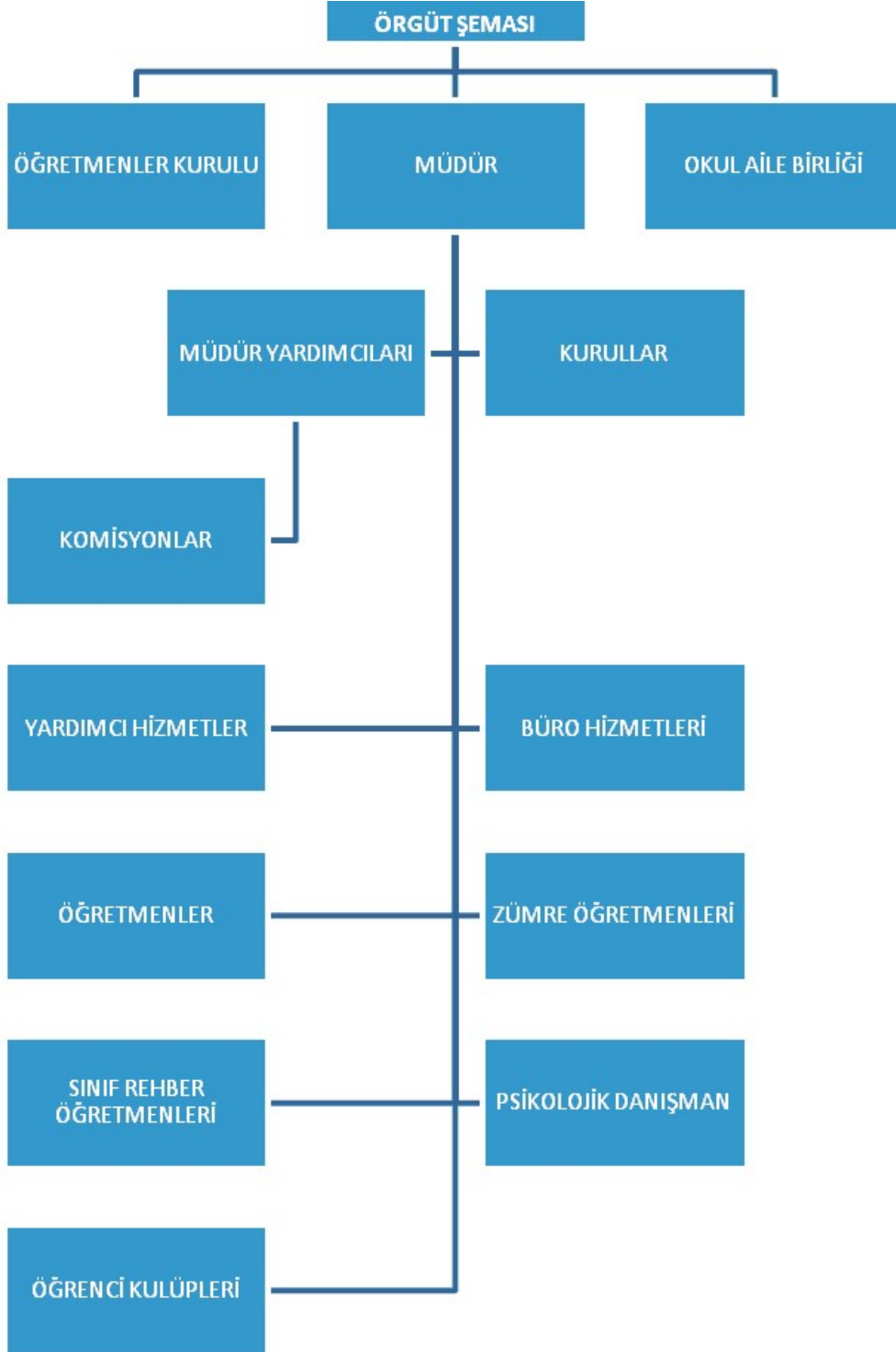
Sınıf ve Öğrenci Bilgileri

Okulumuzda yer alan sınıfların öğrenci sayıları alttaki tabloda verilmiştir.

SINIFI	Kız	Erkek	Toplam	SINIFI	Kız	Erkek	Toplam
5/A	0	23	23	10/E	0	20	20
5/B	24	0	24	10/F	0	21	21
6/A	0	25	25	11/A	17	5	21
6/B	24		24	11/B	20	4	24
7/A		19	19	11/C	24	0	23
7/B	19		19	11/D	24	0	27
7/C	19		19	11/E	13	0	13
9/A	20	7	27	11/F	0	16	16
9/B	23	7	30	11/G	0	22	23
9/C	34	0	34	12/A	18	10	28
9/D	9	26	35	12/B	13	0	13
9/E	0	29	29	12/C	26	0	26
10/A	21	6	26	12/D	26	0	26
10/B	21	7	28	12/E		13	13
10/C	25	0	25	12/F		16	16
10/D	26	0	26				

2.7.2. İnsan Kaynakları

Tablo 5. Çalışanların Görev Dağılımı



Çalışanın Unvanı	Görevleri
Okul /Kurum Müdürü	Okulun Tüm İşleyişi İle İlgili işleri planlamak
Müdür Yardımcısı	Ortaokul, Açık Lise, Okul AİLE birliği, sorumluluğundaki komisyon ve kurul başkanlıkları, sorumluluğundaki komisyon ve kurul başkanlıkları
Müdür Yardımcısı	9 ve 10. Sınıf öğrenci işleri, sorumluluğundaki komisyon ve kurul başkanlıkları
Müdür Yardımcısı	11 ve 12. Sınıf öğrenci işleri, sorumluluğundaki komisyon ve kurul başkanlıkları,
Öğretmenler	Eğitim öğretim işleri, görev verilen komisyon ve kurul üyelikleri
Yönetim İşleri ve Büro Memuru	Yazı işleri
Yardımcı Hizmetler Personeli	

Tablo 6. İdari Personelin Hizmet Süresine İlişkin Bilgiler

Hizmet Süreleri	2023 Yıl İtibarıyla	
	Kişi Sayısı	%
1-4 Yıl		
5-6 Yıl		
7-10 Yıl	1	%25
10.....Uzeri	3	%75

Tablo 7. Öğretmenlerin Hizmet Süreleri (Yıl İtibarıyla)

Hizmet Süreleri	Branşı	Kadı n	Erkek	Hizmet Yılı	Toplam
1-3 Yıl	DİN KÜLTÜRÜ	√	0	1	1
4-6 Yıl					0
7-10 Yıl	İHL MESLEK	√	√	9	4
	COĞRAFYA	√		10	
	TÜRK DİLİ VE EDEBİYATI	√		7	
	TÜRKÇE	√		9	
	REHBERLİK	√		10	
11-15 Yıl	İHL MESLEK		√	12	7
	İHL MESLEK	√		11	
	BİYOLOJİ		√	13	
	REHBERLİK		√	13	
	MATEMATİK		√	7	
			√	13	
	FELSEFE	√		15	
16-20	TÜRKÇE	√		18	10
	İÖ MATEMATİK	√		16	
			√	19	
	MATEMATİK			16	
	GÖRSEL SANATLAR	√		16	
	İNGİLİZCE	√		19	
	FEN BİLİMLERİ		√	17	
	ARAPÇA	√		16	
	İHL MESLEK	√		17	
	BİLİŞİM TEKNOLOJİLERİ	√		16	
20 ve üzeri	İHL MESLEK	√		28	31
			√	23	
			√	34	
			√	31	

			√	35
			√	38
	COĞRAFYA		√	30
	ARAPÇA		√	24
	TSOSYAL BİLGİLER	√		26
	MATEMATİK		√	21
			√	23
			√	24
		√		21
		√		23
	FİZİK		√	29
		√		32
	BİYOLOJİ	√		32
	TÜRK DİLİ VE EDEBİYATI	√		28
		√		22
		√		37
			√	24
	DİN KÜLTÜRÜ VE AHLAK BİL		√	23
	BEDEN EĞİTİMİ	√		26
			√	25
	TARİH		√	22
	KİMYA	√		27
		√		23
	İNGİLİZCE		√	37
		√		20
		√		25
	MÜZİK		√	23

Tablo 8. Kurumun Sahip Olduğu Toplam Norm Kadro Sayısı

BORANŞI	NORMU	MEVCUT	EKSİK	FAZLA
BİYOLOJİ	2	2		
BİLİŞİM TEK	1	1		
BEDEN EĞİTİMİ	2	2		
COĞRAFYA	2	2		
ARAPÇA	2	2		
DİN KÜLTÜRÜ VE	2	2		

Ah.				
İHL MESLEK DERSLERİ	6	6		
KİMYA	2	2		
FİZİK	2	2		
FELSEFE	3	1	2	
İNGİLİZCE	4	4		
TÜRK DİLİ EDEB.	6	6		
TARİH	3	1	2	
MÜZİK	1	1		
TÜRKÇE	2	2		
MATEMATİK	7	7		
İ Ö MATEMETİK	2	2		
SOSYAL BİLGİLER	1	1		
GÖRSEL SANATLAR	1	1		
FEN BİLGİSAYAR	1	1		
REHBERLİK	2	2		
TEKNOLOJİ TASARIM	1	0	1	

Tablo 8. Okul/kurum Rehberlik Hizmetleri

Mevcut Kapasite				Mevcut Kapasite Kullanımı ve Performans					
Psikolojik Danışman Norm Sayısı	Görev Yapan Psikolojik Danışman Sayısı	İhtiyaç Duyulan Psikolojik Danışman Sayısı	Görüşme Odası Sayısı	Danışmanlık Hizmeti Alan			Rehberlik Hizmetleri İle İlgili Düzenlenen Eğitim/Paylaşım Toplantısı vb. Faaliyet Sayısı		
				Öğrenci Sayısı	Öğretmen Sayısı	Veli Sayısı	Öğretmenlere Yönelik	Öğrencilere Yönelik	Velilere Yönelik
2	2	0	2	687	49	207	3	8	2

2.7.3. Teknolojik Düzey

Tablo 9. Teknolojik Araç-Gereç Durumu

Araç-Gereçler	2021	2022	2023	İhtiyaç
Etkileşimli tahta	31	31	31	5
Fotokopi makinesi	1	1	1	1
Diz üstü bilgisayar	1	1	1	4
projeksiyon	2	2	2	1
Masa üstü bilgisayar	20	22	24	6
3 D Yazıcı	0	0	1	0

Tablo 10

Fiziki Mekân	Va r	Yok	Adedi	İhtiyaç	Açıklama
Oğretmen Çalışma Odası	√		1	0	
Ekipman Odası		√		1	
Kütüphane	√		1		
Rehberlik Servisi	√		2		
Resim Odası		√		1	
Müzik Odası		√		1	
Çok Amaçlı Salon	√		1		
Spor Salonu		√		1	

2.7.4. Mali Kaynaklar

Tablo 11. Kaynak Tablosu

Kaynaklar	2024	2025	2026	2027	2028
Genel Bütçe	600000	780000	1050000	1350000	1650000
Okul Aile Birliđi	80000	110000	150000	200000	260000
Özel İdare	0	0	0	0	0
Kira Gelirleri	0	0	0	0	0
Döner Sermaye	0	0	0	0	0
Dış Kaynak/Projeler	0	0	0	0	0
Diđer	0	0	0	0	0
TOPLAM	680000	890000	155000	1550000	1910000

Tablo 12. Harcama Kalemler

Harcama Kalemi	Çeşitleri
Personel	Kadrolu personelin maaşları Milli Eğitim Bakanlığı bütçesinden karşılanmaktadır. Okulun maddi kaynakları yeterli olmadığından personel çalıştırılmıyor.
Onarım	Okul/kurum binasının boyanması Muslukların deđişimi Arızalanan elektrik tesisatının tamiri Yazıcı ve fotokopi makinesinin tamiri
Sosyal-sportif faaliyetler	0
Temizlik	65000
İletişim	1400
Kırtasiye	75000

Tablo 13. Gelir-Gider Tablosu

YILLAR	2021		2022		2023	
HARCAMA KALEMLERİ	GELİR	GİDER	GELİR	GİDER	GELİR	GİDER
Temizlik	127600	27600	11000	32500	298155	65000
Küçük Onarım		0		1		120000
Bilgisayar Harcamaları		32500		4500		7500
Büro Makinaları Harcamaları		5000		6000		6500
Telefon		600		800		1200
Sosyal Faaliyetler				0		0
Kırtasiye		48700		57500		78000
GENEL		114400		101301		278200

2.7.5. İstatistiki Veriler

Okul/kurumla ilgili her türlü sayısal veriler geriye dönük olarak (en az 3 yıllık) verilir.

İstatistiki veriler kapsamında incelenecek hususlar;

Öğrenci sayılarına ilişkin tablo yukarıda verildiği için tekrar verilmiştir. 729 öğrenci içinde 2 öğrenci kaynaştırma eğitimi almaktadır.

Mayıs 2023 Tarihi Kermes Bilgileri

	Katılım	%
Öğrenci	580	%79,50
Veli	150	%26
Öğretmen	45	%83,38

İLİMİZİ TANIYORUM KAPSAMINDA YAPILAN GEZİ

	2023 Müze	%	Belemedik Gezisi	%
Öğrenci	60	%8,23	80	%10,97
Veli	8	%1,33	15	%2,5
Öğretmen	8	%14,81	14	%25,92

Öğrencilerin Devam Durumu

Pandemi ve 06 Şubat 2023 depremi nedeniyle devamsızlıktan kalan öğrenci olmamıştır. (MEM kararıyla tüm öğrenciler bir üst sınıfa atlamıştır.)

Sosyal yardımlaşma ve dayanışma kulübü ekonomik durumu iyi olmayan öğrencilere öğle yemeği imkanı sağlamaktadır. (Bu hizmetin yapılmasına öğretmenler ve hayırseverler destek olmaktadır.)

Kültür ve edebiyat kulübü teneffüslerde ve öğle arasında kütüphaneyi açık tutarak öğrencilerin hizmetine sunmaktadır.

Kızılay kulübü kan bağışısı kampanyası düzenlemiştir.

Bir öğretmen sürekli rapor almakta ve okula gelmemektedir. Zorunlu izinler hariç izin alan yoktur.

Tabloda belirtilmiştir.

Okulumuzda engelli öğrenci yoktur. Okulumuzda engeli rampası ve asansör bulunmaktadır.

Okumuz merkez ilçede bulunduğu için okulumuza belediye otobüsleri ve özel dolmuşlar ve özel araçlarla ulaşım sağlanmaktadır

Okulumuz bahçesi büyük olduğundan futbol, basketbol, hentbol, voleybol, tenis alanı vb. sportif faaliyetler için kullanımı uygundur. Okulumuzun kapalı bir spor alanı yoktur. Konferans salonu çeşitli etkinlikler için kullanılmaktadır.

Okulumuzda BT sınıfı, kimya laboratuvarı, Fizik laboratuvarı, danışma bulunmaktadır. Özel bir ziyaretçi odası yoktur. Binada ses ve ısı yalıtımı bulunmuyor.

Okulun hem bina içerisinde hem de bahçesinde kantin bulunmaktadır. Öğrencilerin ihtiyacını karşılamaya yetmektedir.

Okulumuz doğal gazlı kalorifer ısıtma sistemi ile donatılmıştır. Ancak kalorifer görevlisi okulda bulunmamaktadır.

Okulumuzda yeterli seviyede yangın tüpü, ikaz alarm zili bulunmakta, her yıl en az iki kez tatbikat yapılmaktadır. Sistemlerin kontrolü İl MEM İş Sağlığı ve Güvenliği yetkililerince yapılmaktadır.

Tablo 20. PESTLE Analiz Tablosu

PESTLEANALİZİ	
Politik – Yasal Etkenler	Milli Bakanlığı, Adana İl MEM ve Çukurova İlçe MEM stratejik Planlarının incelenmesi Belediyelerin okulumuza yeterli düzeyde destek vermemesi.
Ekonomik Faktörler	Okulun ve bahçesinin büyük oluşu yeterli personel ve mali desteğin olmaması Okullara Bakanlıkça gönderilen ödeneklerin yetersizliği, harcama kalemlerinin sınırlandırılmış olması. Teknolojik donatım malzemelerinin maliyetli olması. Okulun bulunduğu çevrede ekonomik durumu iyi insanların oturması Okul ve bahçesinin büyük olması nedeniyle temizlik maliyetinin fazla olması bütçe imkanlarının kısıtlı olması
Sosyal Faktörler	1) Eğitimin önemini farkında olan hayırseverlerce eğitime verilen desteğin devam etmesi. 2) İlimizde iki resmi üniversitenin olması. 3) Eğitime yönelik faaliyetlerde üniversiteler, sivil toplum örgütleri, yerel yönetimler ve kamu kuruluşlarının destekleri. 4) İlimizde üniversitelerin tanıtım için çeşitli etkinlikler düzenlemesi 5) Okulumuzun öğretmenler tarafından tercih edilmesi. 6) Okulumuzu ilçemiz dışındaki öğrencilerin de tercih etmesi 7) Çeşitli sosyal etkinli ve spor müsabakaları yapmak için mali kaynağın olmaması 8) Öğrencilerin üniversiteye grime gibi amacının olması 9) Öğrenciler ve velilerde yeterince çevre bilinci oluşmamaması 10) Öğrencilerin beslenme alışkanlıklarının olması.
Teknolojik Faktörler	1) Görsel ve sosyal medyanın veli ve öğrenciler üzerindeki etkisi. 2) Sınıflarımızda internet alt yapısının bulunması 3) Okullamızda. Etkileşimli tahta kurulu olması 4) Öğrencilerin bilişim araçlarını amacının dışında kullanması 5) Okulun fotokopi makinesi ve 3d yazıcısının bulunması 6) Öğretmenler e okul, EBA, ÖBA vb uygulamaları etkin kullanmaları

Legal (Yasal) Faktörler	1) Sosyal, kültürel, sanatsal ve diğer etkinliklerde mevzuattan kaynaklanan bürokratik işlemlerin çokluğu.
Ekolojik faktörler	Bahar ve yaz mevsimlerinde yaşanan aşırı sıcakların eğitimüzerinde olumsuz etkisi. Okulumuza ulaşımın kolay olması Okulumuzun bulunduğu ilin deprem kuşağında bulunması. Kış mevsiminde havanın kirlenmesi

2.8. GZFT Analizi

2.8.1. Güçlü ve Zayıf Yönler

2.8.2. Fırsatlar ve Tehditler

Tablo 21. GZFT Listesi

İç Çevre		Dış Çevre	
Güçlü Yönler	Zayıf Yönler	Fırsatlar	Tehditler
Tanınan bir okul olmak	Pandemi ve deprem nedeniyle öğrencilerin okula devam sorunu yaşaması.	Okul bahçesinin ve binasının büyüklüğün çeşitli aktiviteler için uygun olması	Okul binasının ve bahçesinin büyük olması temizlik sorunu yaşanması
Sınıflarda etkileşimli tahta bulunması	Öğrencilerin yarışmalara katılma isteğinin olmaması	Sınavla öğrenci alınmıyor olması	Öğrenci ve velilerin okula çok güvenmesi her şeyi okuldan beklemesi,.
Okulumuzun Adana'nın en iyi ilçelerinden birinde bulunması	Sportif etkinliklere katılımda öğrenci isteksizliği	Mezunların okulla bağlarını koparmaması.	Okulumuzdaki program çeşitliliği
Başarılı mezun öğrencilerin bulunması	Performansa dayalı izleme çalışmalarının yeterli olmaması		Sınavlı ve sınavsız öğrencilerin bir arada olması
Sınıf mevcutlarının yasal sınırlar içinde olması	Velilerin okulu kendilerinin görüp okulu tüm sorunların çözümü olacağı düşüncesi		
Kurum kültürünün oturmuş olması	Okulun bahçesinin büyük olması ve yardımcı personelin bulunmaması		
Deneyimli öğretmen kadrosunun bulunması	Sınavsız gelen öğrencilerin akademik başarı düzeyinin düşük olması		

Sosyal kulüplerin etkin ve aktif çalışması			
Okul personelinin okulun Fen ve Sosyal program uygulayan okul olduğunun bilincinde olması			
Velilerimizin ve öğrencilerin akademik başarı için çalışması			
İHL meslek derslerinde okul dışında faal çalışmalar yapılması			
Öğrenci disiplin olaylarının diğer okullara göre daha az olması			

Tablo 22. GZFT Stratejileri

	Fırsatlar	Tehditler
Güçlü Yönler	Okul binasının, bahçesinin büyük olması; tecrübeli öğretmen kadrosunun bulunması, başarılı mezunların öğrencilerle bir araya getirilmesi için ortam oluşturacaktır.	Ortaokuldan mezun olan öğrencilerimizin okulumuzu tercih etmeleri, sıvasız gelen öğrencilerin sınavla gelen öğrencileri örnek alması sağlanarak tehditler en aza indirilecektir.
Zayıf Yönler	Velilerimizin okula güvenmesi sayesinde pandemi ve deprem nedeniyle okuldan uzaklaşan öğrencilerin okula devamı sağlanacaktır.	Okul bahçesinin büyük olması nedeniyle öğrenciler sportif faaliyetlere yönlendirilecek, yine okul binasında kullanılmayan alanlar öğrencilerin çalışma ortamı için düzenlenerek yarışmalara katılma oranı arttırılacaktır.

2.10. Tespit ve İhtiyaçların Belirlenmesi

Okul Stratejik Planlama Ekibi durum analizi çerçevesinde gerçekleştirilen tüm çalışmalardan elde edilen veriler; paydaş anketleri, toplantı tutanakları vs. göz önünde bulundurulmuştur.

Tablo 23'te farklı durum analizi bulguları için birer örnek tespit ve ihtiyaçlar alanı örneklendirilmiştir

Tablo 23. Tespit ve İhtiyaçları Belirlenmesi

Durum Analizi Aşamaları	Tespitler	İhtiyaçlar
Uygulanmakta Olan Stratejik Planın Değerlendirilmesi	Öğrenciler zamanını İl, İlçe ve Okul St. Planlarında bütünlük olmaması	İl, ilçe ve okulun hedef ve göstergelerinde bütünlük sağlanması
Paydaş Analizi	Aileler ile iletişim ve işbirliği yetersizdir.	Aileler ile ilişkileri güçlendirecek bir ekosistemin kurulması
Okul İçi Analiz	Öğrencilerin öğrenme stilleri arasında en yüksek yüzde (%80) sosyal öğrenmedir.	İş birlikçi öğretim tekniklerine ağırlık verilmesi

3. GELECEĐE BAKIŞ

BÖLÜM III: MİSYON, VİZYON VE TEMEL DEĐERLER

Okul Müdürlüğümüzün Misyon, vizyon, temel ilke ve değerlerinin oluşturulması kapsamında öğretmenlerimiz, öğrencilerimiz, velilerimiz, çalışanlarımız ve diğer paydaşlarımızdan alınan görüşler, sonucunda stratejik plan hazırlama ekibi tarafından oluşturulan Misyon, Vizyon, Temel Değerler; Okulumuz üst kuruluna sunulmuş ve üst kurul tarafından onaylanmıştır.

3.1 Misyon

MİSYONUMUZ

Kurumumuz, ahlaklı, bilgili, kültürlü, hoşgörülü, başarılı, kendine güvenen ve kendi değerleriyle birlikte insanlığın ortak kazanımları olan evrensel değerleri özümsemiş, sorun değil, çözüm üreten, üretmeye yardımcı olan saygılı ve kişilikli fertler yetiştirmeyi kendine görev edinmiştir.

3.2 Vizyon

VİZYONUMUZ

Gelecekte daha güçlü bir Türkiye için; başarılı, kendine güvenen, değerlerimize sahip çıkan, bilimi, sanatı, sporu, sosyal etkinlikleri ve çevreyi korumayı yaşamın bir parçası kabul eden nesiller yetiştiren kurumlardan biri olmak hedefimizdir.

3.1. Temel Değerler

TEMEL DEĞERLERİMİZ

• Saygı ve sevgi
• Genellik ve eşitlik,
• Güven, işbirliği ve iletişim bizim vazgeçilmez değerlerimizdendir.
• Görevlerimizi yerine getirirken objektiflik ilkesini uyguluyoruz,
• Okulumuzda öğrenci merkezli ders esastır.
• Planlılık
• Okuma dinleme ve izlemenin bize yeni ufuklar açacağını bilir yaşamımızın vazgeçilmezi sayarız
• Ferdin ve toplumun ihtiyaçları,
• Yöneltilme,
• Eğitim Hakkı,
• Fırsat ve İmkân Eşitliği,
• Süreklilik
• İnsani değerlere uymanın bizi itibarlı kılacağını unutmadan insani değerleri ön plana çıkarırız.
• Atatürk İnkılâp ve İlkeleri ve Atatürk Milliyetçiliği,
• Demokrasi Eğitimi,
• Laiklik,
• Bilimsellik,
• Karma Eğitim,
• Okul ve ailenin işbirliği,
• Her yerde Eğitim
• Yenilik ve evrensellik
• Çevreye duyarlılık

4. AMAÇ, HEDEF VE PERFORMANS GÖSTERGESİ İLE STRATEJİLERİN BELİRLENMESİ

Hedef 1.1.

Eğitim alanımızdaki ortaöğretim çağındaki tüm bireylerin eğitime erişimini ve sürekliliğini sağlamak. Okula devam konusunda öğrenciler özendirilerek devamsızlıkların minimuma indirilmesi

Amaç 2:

Okulumuzda bulunan tüm bireylerin erişimini sağlamak.

Hedef2:

Kayıtlı tüm öğrencilerimizin eğitim ve öğretime katılım ve tamamlama oranını artırmak

Amaç 3:

Eğitim öğretim sürecinde, öğrenme kazanımları sağlayacak yeterlilikteki öğretmenler yoluyla, öğrencileri üst öğrenime ve hayata hazırlayacak ortam sağlayarak, girişimci, düşünme becerisi gelişmiş sağlıklı bireyler yetiştirmek.

Hedef 3:

Merkezi sınavlarda(YKS- TYT- AYT-KPSS), sosyal, kültürel, sanatsal ve sportif faaliyetlerde başarı oranını artırmak, rehberlik hizmetlerini etkin kullanmak.

Hedef 3.2.

Etkin bir rehberlik anlayışıyla, öğrencilerimizi ilgi ve becerileriyle orantılı bir şekilde üst öğrenim veya istihdama hazır hale getiren daha kaliteli bir kurum yapısına geçilecektir.

Amaç 4:

Kurumun, beşeri, fiziki ve mali altyapı süreçlerini tamamlayıp, yönetim ve organizasyon süreçlerini geliştirerek, enformasyon kullanımını artırıp ‘kurumsal kapasitesini’ geliştirmek.

Hedef 4:Okul, sınıf donanımlarını ve teknolojik altyapıyı iyileştirmek yoluyla eğitim-öğretim mekânlarının işlevselliğini artırmak.

hedef4.1

Bilgi toplumuna geçiş sürecinde eğitimde bilgi teknolojisinin kullanımını yaygınlaştırmak

Hedef 4.2

Güvenle yaşanacak bir okul ortamı oluşturmak

B. Stratejik Amaçlar

Tablo 17 Stratejik Amaçlar, Hedefler

AMAÇ 1 (A1)	Eğitim ve öğretime erişim oranlarını artırarak eğitim kurumlarının hedef kitlesini oluşturan her bireye ulaşmak
Hedef 1.1 (H1.1)	Ortaöğretim eğitim kurumlarında 5 gün ve üzeri devamsızlık oranını %5’ten %3’e indirmek
Hedef 1.2 (H1.2)	Özel eğitim ve rehberliğe ihtiyaç duyan öğrencilerin %100’üne ulaşarak, eğitim ve rehberlik gereksinimlerini karşılamak
AMAÇ 2 (A2)	Eğitim ve öğretim faaliyetlerinde ortaya çıkan sorunları proje tabanlı yöntemlerle çözüme ulaştırmak ve 21. yüzyıl becerileri ile bütünleşik kaliteli eğitim hizmeti sunmak
Hedef 2.1 (H2.1)	2028 yılına kadar her öğrencimizin yerel, ulusal ve uluslararası düzeyde proje tabanlı bilimsel, teknolojik çalışmalardan en az 1’ine aktif katılımını sağlamak
Hedef 2.2 (H2.2)	EBA kullanan öğrenci oranlarını %80’e, EBA kullanan öğretmen oranlarını %100’e çıkarmak
Hedef 2.3 (H2.3)	Öğrencilerimizin sosyal ve duyuşsal gereksinimlerini karşılamak üzere her eğitim-öğretim kademesinde en az 1 faaliyete katılımlarını sağlamak
Hedef 2.4 (H2.4)	Öğretmen ve yöneticilerimizin mesleki gelişim taleplerini değerlendirerek her yönetici ve öğretmenimizin plan döneminin her yılında en az 1 hizmet içi eğitim faaliyetine katılımını sağlamak

AMAÇ 3 (A3)	Eğitim kurumlarının kapasitesini ve donanım altyapısını, genel ve özel ihtiyaçları karşılayacak nitelikte geliştirmek
Hedef 3.1 (H3.1)	Güvenli ve sosyal bir okul ortamı oluşturmak için özel grupların ihtiyaçlarını da dikkate alarak fiziksel ortamların güvenlik ve sağlık standartlarını %100'e çıkarmak
Hedef 3.2 (H3.2)	Kuruma CİMER, MEBİM, e-Muhtar, dilekçe ve benzeri yollarla yapılan şikayet sayısını 0'a indirmek.

4.1. Performans Göstergeleri

Amaç 1 (A1) Eğitim ve öğretime erişim oranlarını artırarak eğitim kurumlarının hedef kitlesini oluşturan her bireye ulaşmak

Hedef 1.1 (H1.1) Ortaöğretim eğitim kurumlarında 5 gün ve üzeri devamsızlık oranını %5'ten %3'e indirmek

HEDEFE İLİŞKİN GÖSTERGELER

SIRA NO	Gösterge	Mevcut (2023)	Hedef (2028)	Sorumlu Birim
PG 1.1.1	Ortaöğretimde sınıfta kalma oranı	2%	1%	Öğretmenler Kurulu
PG 1.1.2	5 gün ve üzeri özürsüz devamsızlık oranı	22%	10%	Öğretmenler Kurulu
PG 1.1.3	Sürekli devamsız öğrenci oranı	0.5%	0.2%	Öğretmenler Kurulu
PG 1.1.4	Ortaöğretimde üniversiteye yerleştirme oranı	%39	%48	Öğretmenler Kurulu

A1	Eđitim ve đretime eriřim oranlarını artırarak eđitim kurumlarının hedef kitlesini oluřturan her bireye ulařmak								
H1.1	Eđitim kurumlarında 5 gn ve zeri devamsızlık oranını %5'ten %3'e indirmek								
Performans Gstergeleri	Hedefe Etkisi (%)	2023 (MEVCUT)	2024	2025	2026	2027	2028	İzleme Sıklıđı	Raporlama Sıklıđı
PG 1.1.1	25%	2%	1%	1%	1%	1%	1%	6 ay	6 ay
PG 1.1.2	40%	32%	25%	20%	15%	10%	10%	6 ay	6 ay
PG 1.1.3	15%	0.5%	0,5%	0%	0%	0%	0%	6 ay	6 ay
PG 1.1.4	20%	47%	55%	60%	65%	70%	48%	6 ay	6 ay
Sorumlu Birim	đretmenler Kurulu								
İřb. Yap. Birim(ler)	Zmre đretmenler Kurulu								
Riskler	Veli iletiřim ve adres bilgilerine ulařılamaması								
Stratejiler	Hazırlanacak program dođrultusunda her đrencimiz, her eđitim-đretim yılında en az 1 kez ziyaret edilecek Veli paylařım gnleri dzenlenecek Okul Kurslarının kalitesinin artırılması								
Maliyet Tahmini	20000								
Tespitler	5 gn ve zeri zrsz devamsızlık oranı beklenen seviyenin zerindedir								
İhtiyalar	Okul-Aile iř birliđinin geliřtirilmesi Veli eđitimleri Devamsızlık oranlarının azaltılması								

Ama 1 (A1) Eđitim ve đretime eriřim oranlarını artırarak eđitim kurumlarının hedef kitlesini oluřturan her bireye ulařmak

Hedef 1.2 (H1.2) zel eđitim ve rehberliđe ihtiya duyan đrencilerin %100'ne ulařarak, eđitim ve rehberlik gereksinimlerini karřılamak

HEDEFE İLİŐKİN GSTERGELER				
Sıra	Gsterge	Mevcut (2023)	Hedef (2028)	Sorumlu Birim
PG 1.2.1	zel Eđitim Sınıfı Sayısı (Toplam)	0	0	đretmenler Kurulu
PG 1.2.2	Destek Odası Sayısı (Toplam)	1	1	đretmenler Kurulu
PG 1.2.3	zel eđitim kapsamında tanılanmıř đrenci sayısı (Toplam)	2	2	đretmenler Kurulu
PG 1.2.4	Resmi zel eđitim kurumlarından yararlanan đrenci sayısı (Toplam)	1	1	đretmenler Kurulu
PG 1.2.5	Evde eđitim alan đrenci sayısı	0	0	đretmenler Kurulu

PG 1.2.6	Okullarda rehberlik servisinden faydalanan öğrenci sayısı	611	720	Öğretmenler Kurulu
PG 1.2.7	Okullarda rehberlik servisinden faydalanan veli sayısı	351	521	Öğretmenler Kurulu
PG 1.2.8	Velilere yönelik düzenlenen faaliyet sayısı (kurs, seminer, eğitim, proje çalışmaları vb.)	5	10	Öğretmenler Kurulu
PG 1.2.9	Velilere yönelik düzenlenen faaliyetlere katılan veli oranı	60%	90%	Öğretmenler Kurulu

A1	Eğitim ve öğretime erişim oranlarını artırarak eğitim kurumlarının hedef kitlesini oluşturan her bireye ulaşmak								
H1.2	Özel eğitime ve rehberliğe ihtiyaç duyan öğrencilerin %100'üne ulaşarak, eğitim ve rehberlik gereksinimlerini karşılamak								
Perfor mans Göster geleri	Hede fe Etkisi (%)	2023 (MEVCU T)	2024	2025	2026	2027	2028	İzleme Sıklığı	Raporl ama Sıklığı
PG 1.2.1	15%	0	0	0	0	0	0	6 ay	6 ay
PG 1.2.2	10%	1	1	1	1	1	1	6 ay	6 ay
PG 1.2.3	10%	2	2	2	2	2	2	6 ay	6 ay
PG 1.2.4	10%	5	5	5	5	5	5	6 ay	6 ay
PG 1.2.5	10%	0	0	0	0	0	0	6 ay	6 ay
PG 1.2.6	10%	611	720	725	730	735	740	6 ay	6 ay
PG 1.2.7	5%	350	370	390	400	420	430	6 ay	6 ay
PG 1.2.8	5%	5	6	7	9	10	10	6 ay	6 ay
PG 1.2.9	5%	60%	65%	70%	75%	80%	90%	6 ay	6 ay
Sorumlu Birim	Öğretmenler Kurulu								
İşb. Yap. Birim(ler)	Zümre Öğretmenler Kurulu								
Riskler	“Özel eğitim” kavramı ile ilgili önyargılar Velilerin özel eğitim öğrencilerine yönelik çalışmaları reddetmesi Bağımlılık sorunu olan öğrenci ve velilerin toplumdaki dışlanma kaygıları								
Stratejiler	Tüm öğrencilere ve velilere özel eğitim çalışmaları hakkında bilgilendirme yapılacak Özel eğitim öğrencilerinin çalışmaları düzenli olarak okul genelinde sergilenecek								
Maliyet Tahmini	0								
Tespitler	“Özel eğitim” kavramı ile ilgili önyargılar mevcuttur Kurumumuzda özel eğitim sınıfı								

	bulunmamaktadır Kurumumuzun fiziksel yapısı özel eğitim sınıfı oluşturulmasını güçleştirmektedir
İhtiyaçlar	Özel eğitim sınıfı, diğer kurumlarla iş birliği, eğitim faaliyetlerinde uzman desteği

Amaç 2 (A2) Eğitim ve öğretim faaliyetlerinde ortaya çıkan sorunları proje tabanlı yöntemlerle çözüme ulaştırmak ve 21. yüzyıl becerileri ile bütünleşik kaliteli eğitim hizmeti sunmak

Hedef 2.1 (H2.1) 2028 yılına kadar her öğrencimizin yerel, ulusal ve uluslararası düzeyde proje tabanlı bilimsel, teknolojik çalışmalardan en az 1'ine aktif katılımını sağlamak

HEDEFE İLİŞKİN GÖSTERGELER				
Sıra	Gösterge	Mevcut (2023)	Hedef (2028)	Sorumlu Birim
PG 2.1.1	TÜBİTAK 4005 başvuru sayısı	0	1	Proje Ekibi
PG 2.1.2	TÜBİTAK 4005 kabul sayısı	0	1	Proje Ekibi
PG 2.1.3	TÜBİTAK 4006 başvuru sayısı	1	1	Proje Ekibi
PG 2.1.4	TÜBİTAK 4006 kabul sayısı	0	1	Proje Ekibi
PG 2.1.5	TÜBİTAK 4007 başvuru sayısı	0	1	Proje Ekibi
PG 2.1.6	TÜBİTAK 4007 kabul sayısı	0	1	Proje Ekibi
PG 2.1.7	Avrupa Komisyonu Tarafından Açılan Teklif Çağrılarına Başvuru Sayısı	1	1	Proje Ekibi
PG 2.1.8	Uluslararası (diğer) projelere/yarışmalara yapılan başvuru sayısı	2	2	Proje Ekibi
PG 2.1.9	Ulusal (diğer) projelere/yarışmalara yapılan başvuru sayısı	1	2	Proje Ekibi
PG 2.1.10	Uluslararası (diğer) projelerde/yarışmalarda derece elde edilen başvuru sayısı	0	1	Proje Ekibi
PG 2.1.11	Ulusal (diğer) projelerde/yarışmalarda derece elde edilen başvuru sayısı	0	1	Proje Ekibi
PG 2.1.12	Müdürlük bünyesinde yerel düzeyde yürütülen proje sayısı	4	8	Proje Ekibi
PG 2.1.13	Yerel/bölgesel/bakanlık projeleri konusunda eğitim alan yönetici sayısı	1	2	Proje Ekibi
PG 2.1.14	Yerel/bölgesel/bakanlık projeleri konusunda eğitim alan öğretmen sayısı	5	15	Proje Ekibi
PG 2.1.15	Bakanlık projelerine (Eğitimde Yenilikçilik Ödülleri vb.) başvuru sayısı	0	1	Proje Ekibi
PG 2.1.16	Bilimsel ve teknolojik çalışmalar kapsamında düzenlenen (şenlik, sergi, yarışma) faaliyet sayısı	1	2	Proje Ekibi
PG 2.1.17	STEM Eğitimi çalışmaları kapsamında düzenlenen eğitim faaliyetlerinden (seminer, kurs, konferans vb.) yararlanan personel	2	20	Proje Ekibi

	sayısı			
PG 2.1.18	STEM Eğitim Merkezlerinden yararlanan öğrenci sayısı	7	45	Proje Ekibi
PG 2.1.19	Açılan STEM Atölyesi sayısı	0	1	Proje Ekibi

A2	Eđitim ve đretim faaliyetlerinde ortaya ıkan sorunları proje tabanlı yntemlerle zme ulařtırmak ve 21. yzyıl becerileri ile btnleřik kaliteli eđitim hizmeti sunmak								
H2.1	2028 yılına kadar her đrencimizin yerel, ulusal ve uluslararası dzeyde proje tabanlı bilimsel, teknolojik alıřmalardan en az 1'ine aktif katılımını sađlamak								
Performans Gstergeleri	Hedefe Etkisi (%)	2023 (MEVCUT)	2024	2025	2026	2027	2028	İzleme Sıklığı	Raporlama Sıklığı
PG 2.1.1	3%	0	1	1	1	1	1	6 ay	6 ay
PG 2.1.2	4%	0	1	1	1	1	1	6 ay	6 ay
PG 2.1.3	3%	1	1	1	1	1	1	6 ay	6 ay
PG 2.1.4	4%	0	1	1	1	1	1	6 ay	6 ay
PG 2.1.5	3%	0	1	1	1	1	1	6 ay	6 ay
PG 2.1.6	4%	0	0	1	1	0	1	6 ay	6 ay
PG 2.1.7	3%	1	1	1	1	1	1	6 ay	6 ay
PG 2.1.8	3%	2	2	2	2	2	2	6 ay	6 ay
PG 2.1.9	3%	1	0	1	1	1	2	6 ay	6 ay
PG 2.1.10	3%	0	0	0	0	1	1	6 ay	6 ay
PG 2.1.11	3%	0	0	1	1	1	1	6 ay	6 ay
PG 2.1.12	3%	5	6	7	8	9	10	6 ay	6 ay
PG 2.1.13	4%	1	1	1	1	1	2	6 ay	6 ay
PG 2.1.14	3%	5	6	7	8	9	10	6 ay	6 ay
PG 2.1.15	4%	0	1	1	1	1	1	6 ay	6 ay
PG 2.1.16	3%	1	1	1	1	1	2	6 ay	6 ay
PG 2.1.17	3%	2	4	6	10	15	20	6 ay	6 ay
PG 2.1.18	4%	7	14	25	30	40	45	6 ay	6 ay
PG 2.1.19	4%	0	1	1	1	1	1	6 ay	6 ay
Sorumlu Birim	Proje Ekibi								
İřb. Yap. Birim(ler)	đretmenler Kurulu								
Riskler	AB Fonlarında yapılması muhtemel kısıtlamalar TBİTAK Fonlarında yapılması muhtemel kısıtlamalar								
Stratejiler	đretmenlerimizin tamamına proje hazırlama eđitimi verilecek Her đrencimizin en az 1 yerel/ulusal/uluslararası proje alıřmasına katılımı sađlanacak Proje alıřmalarına đrenci velilerinin katılımı sađlanacak								
Maliyet Tahmini	15000								
Tespitler	Okul-Aile birliđi gelirlerinin desteđini sađlamak								
İhtiyalar	Proje hazırlama eđitimi								

Amaç 2 (A2) Eğitim ve öğretim faaliyetlerinde ortaya çıkan sorunları proje tabanlı yöntemlerle çözüme ulaştırmak ve 21. yüzyıl becerileri ile bütünlüklük kaliteli eğitim hizmeti sunmak

Hedef 2.2 (H2.2) EBA kullanan öğrenci oranlarını %70'ye, EBA kullanan öğretmen oranlarını %100'e çıkarmak

HEDEFE İLİŞKİN GÖSTERGELER				
Sıra	Gösterge	Mevcut (2023)	Hedef (2028)	Sorumlu Birim
PG 2.2.1	FATİH Projesi kapsamında eğitimcilerin verdiği kurslara katılan öğretmen sayısı	48	54	Zümre Öğretmenler Kurulu
PG 2.2.2	EBA kullanan öğretmen oranı	70%	100%	Zümre Öğretmenler Kurulu
PG 2.2.3	EBA kullanan öğrenci oranı	20%	70%	Zümre Öğretmenler Kurulu

A2	Eğitim ve öğretim faaliyetlerinde ortaya çıkan sorunları proje tabanlı yöntemlerle çözüme ulaştırmak ve 21. yüzyıl becerileri ile bütünlüklük kaliteli eğitim hizmeti sunmak								
H2.2	EBA kullanan öğrenci oranlarını %70'ye, EBA kullanan öğretmen oranlarını %100'e çıkarmak								
Performans Göstergeleri	Hedef Etkisi (%)	2023 (MEVCUT)	2024	2025	2026	2027	2028	İzleme Sıklığı	Raporlama Sıklığı
PG 2.2.1	20%	48	49	50	51	52	54	6 ay	6 ay
PG 2.2.2	40%	70%	80%	90%	95%	97%	100%	6 ay	6 ay
PG 2.2.3	40%	20%	30%	40%	50%	60%	70%	6 ay	6 ay
Sorumlu Birim	Zümre Öğretmenler Kurulu								
İşb. Yap. Birim(ler)	Öğretmenler Kurulu								
Riskler	Her öğrencinin evinde ve yurtlarda internet altyapısı olmaması Teknolojinin kullanımı konusunda ders bilgisi düzeyinin düşük olması								
Stratejiler	Teknolojinin verimli kullanımı konusunda öğrencilere ve velilere yönelik çalışmalar düzenlenecek Öğretmenlere EBA kullanımı konusunda bilgilendirme yapılacak Teknolojinin etkin ve verimli kullanımı ile ilgili öğrencilere ve velilere bilgilendirme yapılacak								
Maliyet Tahmini	0								
Tespitler	EBA kullanan öğretmen oranı beklenen seviyenin altındadır EBA kullanan öğrenci oranı beklenen seviyenin altındadır Tüm öğrencilerin evlerinde/yurtlarda internet altyapısı ve bilgisayar bulunmamaktadır								

	Veliler, teknolojik araçları (telefon, bilgisayar, tablet) “başından savma” aracı olarak görmektedirler Veliler, teknolojik araçları bilinçli kullanmayı öğretmek yerine “yasaklama” yöntemine başvurmaktadır
İhtiyaçlar	Bilinçli teknoloji kullanımı eğitimlerinin düzenlenmesi EBA kullanımı ile ilgili bilgilendirme çalışmaları Teknolojinin bilinçli kullanımı konusunda öğrenci ve veli eğitimleri
Sorumlu Birim	Zümre Öğretmenler Kurulu

Amaç 2 (A2) Eğitim ve öğretim faaliyetlerinde ortaya çıkan sorunları proje tabanlı yöntemlerle çözüme ulaştırmak ve 21. yüzyıl becerileri ile bütünleşik kaliteli eğitim hizmeti sunmak

Hedef 2.3 (H2.3) Öğrencilerimizin sosyal ve duyuşsal gereksinimlerini karşılamak üzere her eğitim- öğretim kademesinde en az 1 faaliyete katılımlarını sağlamak

HEDEFE İLİŞKİN GÖSTERGELER				
Sıra	Gösterge	Mevcut (2023)	Hedef (2028)	Sorumlu Birim
PG 2.3.1	Sanat, bilim, kültür ve spor alanlarından birinde en az bir faaliyete katılan öğrenci oranı	90%	100%	Öğretmenler Kurulu
PG 2.3.2	Evinde/işyerinde ziyaret edilen öğrenci/veli oranı	5%	20%	Öğretmenler Kurulu
PG 2.3.3	Öğrenci başına okunan kitap sayısı	6	11	Öğretmenler Kurulu

A2	Eğitim ve öğretim faaliyetlerinde ortaya çıkan sorunları proje tabanlı yöntemlerle çözüme ulaştırmak ve 21. yüzyıl becerileri ile bütünleşik kaliteli eğitim hizmeti sunmak								
H2.3	Öğrencilerimizin sosyal ve duyuşsal gereksinimlerini karşılamak üzere her eğitim- öğretim kademesinde en az 1 faaliyete katılımlarını sağlamak								
Performans Göstergeleri	Hedefe Etkisi (%)	2023 (MEVCUT)	2024	2025	2026	2027	2028	İzleme Sıklığı	Raporlama Sıklığı
PG 2.3.1	25%	90%	92%	94%	96%	98%	100%	6 ay	6 ay
PG 2.3.2	50%	5%	9%	% 12	15%	18%	20%	6 ay	6 ay
PG 2.3.3	25%	6	7	8	9	10	11	6 ay	6 ay
Sorumlu Birim	Öğretmenler Kurulu								
İşb. Yap. Birim(ler)	Proje Ekibi								
Riskler	“Eğitimde Başarı” kavramından yalnızca akademik başarının anlaşılması Eğitimcilerin yerel ve ulusal düzeyde yürütülen çalışmalara gönüllü olarak yeterli destek vermemesi Sosyal, kültürel ve sportif faaliyetlerle ilgili kurumlarda veri toplanamaması								
Stratejiler	Eğitim öğretim yılı içerisinde her öğrencimizin en az 1 sosyal faaliyete katılımı sağlanacak Bilinçli okuma ve yazma becerilerinin kazandırılması için “okuma ve yazma” temalı düzenli çalışmalar yapılacak Öğrencilerin akademik, sosyal ve duyuşsal becerilerinin uyumluluğu takip edilecek								
Maliyet Tahmini	12000								
Tespitler	“Başarı” kavramı denince yalnızca akademik başarı anlaşılmaktadır Sosyal								

	faaliyetlerde yalnızca belirli öğrenciler görev almaktadır Gönüllü öğretmenlere düşen iş yükü artmakta ve bu durum bıkkınlığa sebep olmaktadır Öğrenci velileri, sosyal faaliyetlerin her birinin belirli maliyete sahip olacağı şeklinde yanlış kanahta sahiptir Okuma ve yazma alışkanlığı kazandırılması çalışmalarına yoğunlukla hazırlık ve 9. sınıfta yer verilmektedir
İhtiyaçlar	Her öğrencinin katılım sağlayabileceği şekilde sosyal faaliyetler düzenlemek Okuma ve yazma alışkanlığı ile ilgili çalışmaların tüm sınıf seviyelerine yayılması

Amaç 3 (A3)

Eğitim kurumlarının kapasitesini ve donanım altyapısını, genel ve özel ihtiyaçları karşılayacak nitelikte geliştirmek

Hedef 3.2 (H3.2)

Kuruma CİMER, MEBİM, dilekçe ve benzeri yollarla yapılan şikâyet sayısını 0'a indirerek memnuniyet düzeyini artırmak.

HEDEFE İLİŞKİN GÖSTERGELER				
Sıra	Gösterge	Mevcut (2023)	Hedef (2028)	Sorumlu Birim
PG 3.2.1	CİMER, MEBİM, Dilekçe vb. yollarla kuruma başvuru sayısı (tüm başvurular)	0	0	Okul Yönetimi
PG 3.2.2	CİMER, MEBİM, Dilekçe vb. yollarla kuruma başvuru sayısı (şikâyet)	4	0	Okul Yönetimi
PG 3.2.3	Şikâyet başvurusu sonucunda uygulanan cezai yaptırım sayısı	0	0	Okul Yönetimi
PG 3.2.4	Özel "Öğrenci Taşıma Servisleri ile ilgili Şikâyet sayısı	0	0	Okul Yönetimi

Amaç 3 (A3)	Eğitim kurumlarının kapasitesini ve donanım altyapısını, genel ve özel ihtiyaçları karşılayacak nitelikte geliştirmek						
Hedef 1.	Kuruma CİMER, MEBİM, dilekçe ve benzeri yollarla yapılan şikâyet sayısını 0'a indirerek memnuniyet düzeyini artırmak.						
Performans Göstergeleri	Hedefe Etkisi (%)	2023 (MEVCUT)	2024	2025	2026	2027	2028
PG 3.2.1	20%	0	0	0	0	0	0
PG 3.2.2	30%	4	3	3	2	1	0
PG 3.2.3	40%	0	0	0	0	0	0
PG 3.2.4	10%	0	0	0	0	0	0
Sorumlu Birim	Okul Yönetimi						
İşb. Yap. Birim(ler)	Öğretmenler Kurulu						
Riskler	Şikâyet sahiplerinin şikâyet edilebilecek konular hakkında hukuki altyapılarının yetersiz olması Yaşanan her sorunda, ilgili kişi veya kurum yerine şikâyet yöntemlerine başvurulması Şikâyet mekanizmalarının sayı ve çeşitlilik itibariyle fazla olması						
Stratejiler	Okul-Aile iş birliği geliştirilecek Kurumsal kültür oluşması için düzenlenen faaliyetler çeşitlendirilecek Kurumsal faaliyetlerimiz sürekli olarak fiziksel ve elektronik ortamlarda paylaşılacak						
Maliyet Tahmini	20000						
Tespitler	Şikâyet sahipleri, beklentilerinin karşılanamadığı her durumda şikâyet yoluna başvurmaktadır Şikâyet sahiplerinin şikâyet başvuru yolları çok çeşitlidir						
İhtiyaçlar	Öğrenci velilerinin bilinçlendirilmesi Şikâyet mekanizmalarının, çalışanların motivasyonlarını düşürmeyecek şekilde işletilmesi						

Tablo 24. Amaç, Hedef, Gösterge ve Stratejilere İlişkin Kart Şablonu

Amaç 1	Anadolu İmam Hatip Lisesi eğitimin temel ilkeleri doğrultusunda niteliğini arttırmak, Öğrencileri hayata ve üst öğrenime hazırlamak.
Hedef 1.1	Anadolu İmam Hatip lisesinde fiziki mekânların okulun ihtiyaç ve hedefleri doğrultusunda iyileştirilmesi sağlanacaktır.

Performans Göstergeleri	Hedefe Etkisi*	Başlangıç Değeri**	2024	2025	2026	2027	2028	İzleme Sıklığı	Rapor Sıklığı
PG 1.1.1 Okulda/kurumda	20	1	2	3	4	4	4	6 ay	12 ay

iyileştirilen fiziki mekân sayısı (kümülatif olarak ilerler)									
PG 1.1.2 Bulunan derslik sayısı (kümülatif olarak ilerler)	20	32	32	32	32	32	32	6 ay	12 ay
PG 1.1.3 Okulda düzenleme yapılan açık hava oyun alanı sayısı (kümülatif olarak ilerler)	20	1	2	3	4	5	6	6 ay	12 ay
PG 1.1.4 İyileştirme yapılan kütüphane sayısı (kümülatif olarak ilerler)	20	1	1	1	1	1	1	6 ay	12 ay
PG 1.1.5 Okulda düzenleme yapılan atölye sayısı (kümülatif olarak ilerler)	20	1	2	3	4	4	4	6 ay	12 ay
Koordinatör Birim	Hedefin gerçekleşmesi ile ilgili tüm faaliyetlerin koordine edilmesinden sorumlu olan tek bir birimdir (Okul/kurumun idaresi, rehberlik servisi, zümre başkanları vb. gibi). PG 1.1.1, PG. 1.1.2, PG 1.1.3 PG. 1.1.4, PG 1.1.5 Okul Yönetimi								
İş birliği Yapılacak Birimler	Hedefin gerçekleşmesi ile ilgili faaliyetlerin gerçekleştirilmesinde sorumlulukları olan birimlerdir.								
Riskler	Hedefin gerçekleşmesini etkileyebilecek en fazla beş riske yer verilir. 1-Maddi imkanlık yetersiz kalması 2-İş birliği yapılan kurumların zamanında sorumluluklarını yerine getirmemesi								
Stratejiler	S1. Okul Kütüphanesinin düzenlenmesi. S2. Laboratuvarların iyileştirilmesi S3. Bahçenin düzenlenmesi S4. Öğrencilerin zamanlarını değerlendirebileceği köşelerin oluşturulması S5. Öğrencilerin test çözebileceği mekanın düzenlenmesi								
Maliyet Tahmini	35000								
Tespitler	Okul bahçesine oyun alanı düzenleme yapılması								
İhtiyaçlar	Üniversiteye hazırlanan öğrenciler için test çözme odası ihtiyacı								

Örnek:

PG 1.1 (%20)+ PG 1.2 (%20)+ PG 1.3 (%20)+ PG 1.4 (%20)+ PG 1.5 (%20) = %100

PG 1.1 (%20)+ PG 1.2 (%40)+ PG 1.3 (%40) = %100

****Başlangıç değeri, hedefin mevcut değerinin yüzde ya da rakamsal olarak ifadesidir.**

Örnek:

Performans Göstergeleri	Başlangıç Değeri**	2024	2025	2026	2027	2028
PG 1.1.1	0	50	80	120	200	300

Örnek:

Performans Göstergeleri	Başlangıç Değeri**	2024	2025	2026	2027	2028
PG 1.1.1	%3	%10	%20	%30	%50	%70

Okulumuzun 2024-2028 Stratejik Planları için okul/kurum türlerine uygun olarak Bakanlığımız 2024-2028 Stratejik Planı'yla uyumlu örnek hedef kartları hazırlanmıştır.

4.2. Stratejilerin Belirlenmesi

Stratejiler, okulumuzun hedefleri doğrultusunda çıkarılmıştır.

4.3. Maliyetlendirme

Stratejik planda belirlenen hedeflerin plan dönemi için tahmini maliyeti aşağıya çıkarılmıştır.

Tablo 25. Tahmini Maliyet Tablosu

	2024	2025	2026	2027	2028	Toplam Maliyet
Amaç 1	4000	4000	4000	4000	4000	20000
Hedef 1	4000	4000	4000	4000	4000	20000
Amaç 2	4000	4000	4000	4000	4000	20000
Hedef 1	4000	4000	4000	4000	4000	20000
Amaç 3	4000	4000	4000	4000	4000	20000
Hedef 1	4000	4000	4000	4000	4000	20000
Genel Yönetim Giderleri	1000	2000	2500	4000	4500	14000
TOPLAM	13000	14000	14500	16000	16500	74000

5. İZLEME VE DEĞERLENDİRME

Müdürlüğümüzün 2024-2028 Stratejik Planı İzleme ve Değerlendirme sürecini ifade eden İzleme ve Değerlendirme Modeli hazırlanmıştır. Okulumuzun Stratejik Plan İzleme-Değerlendirme çalışmaları eğitim-öğretim yılı çalışma takvimi de dikkate alınarak 6 aylık ve 1 yıllık sürelerde gerçekleştirilecektir. 6 aylık sürelerde Okul Müdürüne rapor hazırlanacak ve değerlendirme toplantısı düzenlenecektir. İzleme-değerlendirme raporu, istenildiğinde İlçe Milli Eğitim Müdürlüğüne gönderilecektir.